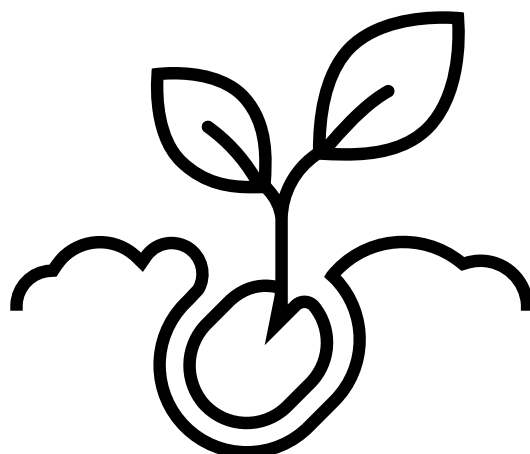


KLIMA OG BIODIVERSITETSSTRATEGI FOR JERES FÆLLES AREALER



Skovgården

Dette notat er udarbejdet som et generelt informerende dokument om klima og biodiversitet på grønne arealer tilknyttet grundejer- og borgerforeninger eller lignende i Skanderborg Kommune. Dokumentets formål er at inspirere foreninger såvel som private personer til at invitere den biologiske mangfoldighed velkommen på jeres arealer, samtidig med at der gøres en indsats for klimaet.

Søndag d. 13. juni har Konsulent Nanna Loumand været på besøg ved Skovgården. På besøget er der blevet snakket om forskellige muligheder for at fremme biodiversitet og klimatiltag på områderne. De omtalte muligheder vil blive beskrevet i dokumentet.

Dette skriv er udarbejdet af Konsulent Nanna Loumand fra Mols Consulting.

Konsulentbesøg og notat er lavet på vegne af Grøn Skanderborg.



Indhold

KLIMA OG BIODIVERSITETSSTRATEGI FOR JERES FÆLLES AREALER	1
Klima	5
Biodiversitet.....	5
Flere sommerfugle og insekter.....	5
Jeres arealer	7
Legepladsen.....	7
Græsland – lad græsset gro.....	7
Kælkebakken	8
Mere plantemateriale	8
Konkrete eksempler	9
Vandhul.....	9
Græsland	9
Mere plantemateriale	10
Rekreative formål	10
Spiselige urtebede	10
Insekthotel.....	10
Mindre grønne arealer	11
Græsland	11
Vilde blomster bede	11
Enkeltstående træer og buske.....	13
Kvashjørne.....	13
”Ekkodalen”	13
Anskaffelse af frø.....	14
Køb af frø	15
Insekthotel.....	15
Diverse	15
Redekasser.....	15
Bevar.....	16
Bioblitz.....	16
Formidling.....	16
Din egen have	16
Planter i haven.....	16
Eablering.....	16
Bærbuske.....	17

Urtebed.....	17
Buske og træer	17
Fuglebad eller lignende	18
Sten og varmepletter.....	18
Kvashegn/kvasbunke	18
Giftfri have.....	18
Facebook fællesskaber	19
Vær stolt – vis frem – fortæl!	19
Litteratur.....	20
Bestemmelse af arter	20
De gode fortællinger med en masse fakta – lige til at læse i hængekøjen:	20
Mere viden om dyrkning af spiselige elementer i haven:	20
PLANTELISTER.....	21
Bunddækkeplanter	21
EKSEMPLER PÅ BUNDDÆKKE TIL HALVSKYGGE/HELSESKYGGE	21
EKSEMPLER PÅ BUNDDÆKKE TIL SOL/HALVSKYGGE.....	21
Hjemmehørende arter - gode til Skanderborg kommune.....	22
Sandet/næringsfattig tør jord	22
Mere muldrig/leret jord måske med lidt mere skygge	22
Arter som gavner biodiversiteten	23
EKSEMPLER PÅ EGNSKARAKTERISTISKE TRÆER OG BUSKE I SKANDERBORG	23
EKSEMPLER PÅ ARTER AF BUSKE (højde)	23
EKSEMPLER PÅ ARTER AF TRÆER (højde).....	23
EKSEMPLER PÅ PLANTER TIL LERJORD	23
EKSEMPLER PÅ PLANTER TIL SANDET JORD	24
EKSEMPLER PÅ GODE NEKTARPLANTER.....	25
EKSEMPEL PÅ EN BRED SÆSON – FORÅR, SOMMER, EFTERÅR.....	26
Forår	26
Sommer	26
Efterår.....	26
Eksempler på spiselige planter	27
TRÆER OG BUSKE -SPISELIGE	27
GRØNTSAGER OG URTER.....	27
EKSEMPLER PÅ URTER	27

Klima

Hele verden står overfor en truende klimakrise, hvor der dagligt udledes CO₂ til atmosfæren i så store mængder, at det ændrer temperaturen omkring os. Når temperaturen stiger, medvirker det til ændringer i naturen. Der sker større og hyppigere naturkatastrofer som bl.a. oversvømmelser, naturbrande, kraftigere skybrud og vandstandsstigninger mm. Klimakrisen medfører mange udfordringer og kriser, derfor er det vigtigt at mindske CO₂ udledningen som en del af forebyggelsen af klimakrisens udvikling.

Planter bidrager til klimaindsatsen ved at optage CO₂, lagre kulstoffet og frigive ilt til atmosfæren gennem fotosyntesen. At etablere ny beplantning eller bevare eksisterende beplantning, er dermed en måde hvorpå I kan gøre en indsats mod klimakrisen.

Biodiversitet

En anden krise der truer verden er; biodiversitetskrisen. Arterne forsvinder hastigere end nogensinde før, eksperterne kalder det en masseuddøen. Der er forskellige faktorer som truer den biologiske mangfoldighed, hvor *mangel på plads* er den største trussel. Ved at give mere plads til naturen og dens økosystemer, får insekter, fugle, pattedyr, krybdyr og planter mulighed for at overleve. Jeres fællesarealer og haver kan være en erstatning for de mange småbiotoper, som tidligere eksisterede i det danske land, inden landets arealanvendelse blev så intens som den er i dag. I 2018 var Danmarks arealanvendelse fordelt på følgende tal: ca. 13% af det danske areal er dækket af bebyggelse og infrastruktur, mens ca. 60% er landbrug og 13% er skov og ca. 11 % er naturarealer (Miljøministeriet, Miljøstyrelsen, 2020).

Andre trusler mod biodiversiteten kan opdeles i følgende overskrifter; *næringsstofbelastning, mangel på store græssere, invasive arter, forstyrrelser og friluftsliv, tungmetaller og bundskrab i havet, klimaforandringer.*

Ved at skabe flere levesteder, fødekilder og spredningsveje for insekterne, fuglene, dyrene og planterne, kan I på jeres fællesarealer og i jeres haver gøre en forskel til fordel for den biologiske mangfoldighed. I kan forøge kvaliteten og antallet af habitater, og dermed give mere plads til arterne.

Flere sommerfugle og insekter

Hvis I ønsker at gøre noget for sommerfuglene på jeres arealer, er det vigtigt med lysåbne arealer, hvor sommerfuglene kan få lys og varme. Derudover vokser mange nektargivende planter på lysåbne områder. I kan etablere nektarplanter og værtsplanter på jeres arealer, da det fremmer henholdsvis fødekilder og levesteder for at sommerfugle og larver kan udvikle sig.

Mange blomstrende planter fungerer som nektarkilder for sommerfuglene og insekterne, men det er vigtigt at blomsterne er åbne, så insekterne kan komme til. Blomster med mange blomsterblade kan være for tætte, for at insekterne kan på tilgang til nektaren. Dette er ofte tilfældet ved blomster som ikke er hjemmehørende. Ved at plante hjemmehørende arter, sikre I tilgængeligheden af nektar til sommerfuglene og insekterne.

Når sommerfuglene lægger æg og larverne udvikler sig, stiller de langt større krav til hvilke planter de kan overleve på. Så hvis I ønsker sommerfugle og insekter på jeres arealer nu og på sigt, er det vigtig at plante både værtsplanter og nektarkilder.

Sommerfuglene foretrækker varme. Læg derfor gerne nogle store sten i haven, her kan sommerfuglene hvile og få varme. Ligeledes vil bar jord eller sand også være et sted, hvor sommerfuglene og larverne kan indhente varme. Det kan være små pletter af jord, som I skraber rene med foden eller et hakkejern el.lign.

For at få flest mulige sommerfugle og insekter på jeres arealer, er det vigtigt at undgå anvendelse af sprøjtegifte og gødningsmidler, kunstgødning såvel som husdyrgødning. Dette skyldes at mange af

larvernes værtsplanter kræver næringsfattige arealer for at kunne gro. Etabler derfor jeres sommerfugleplanter på arealer som ikke sprøjtes eller gødskes.

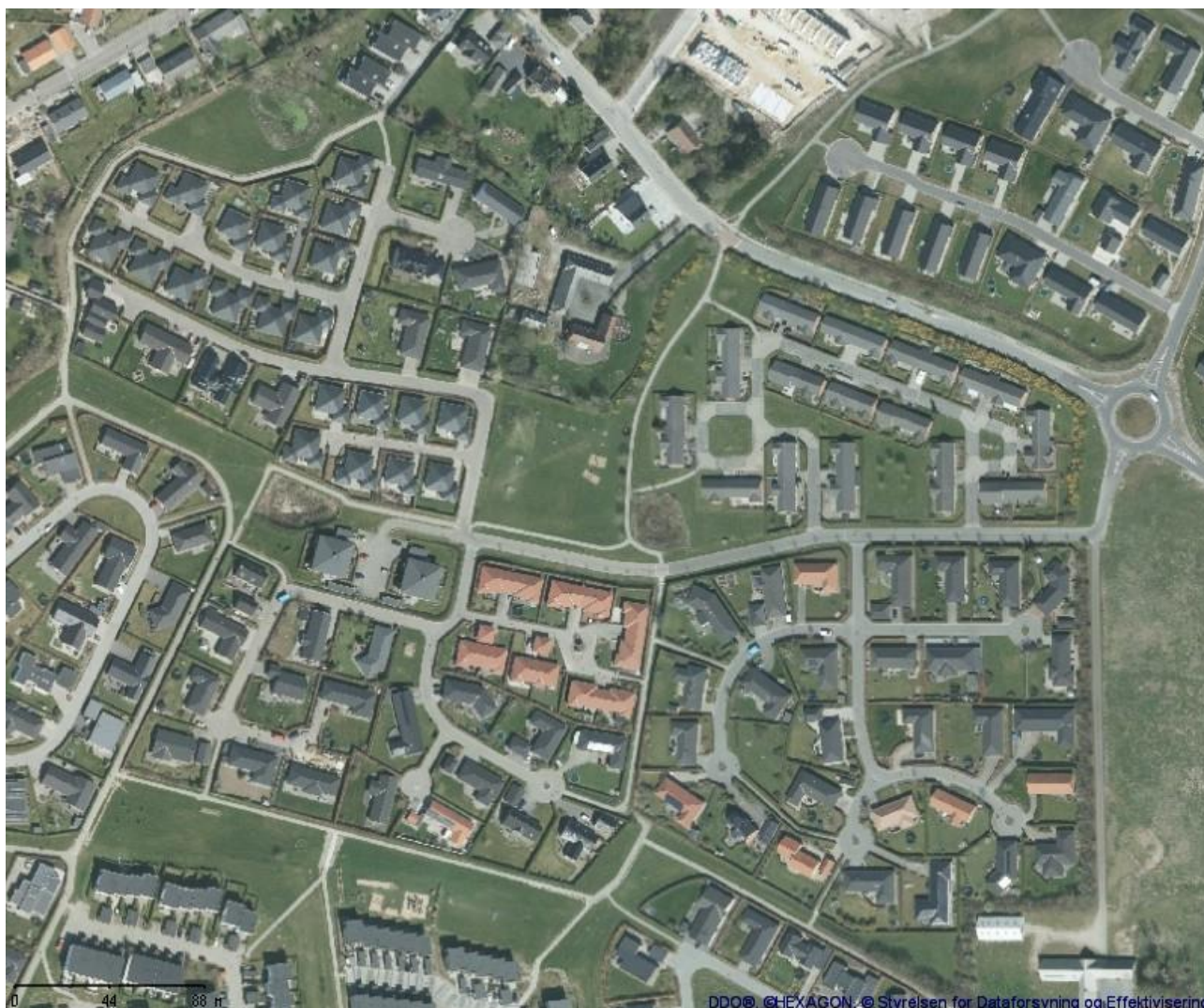
Hvis I har et lille areal til rådighed, så plant de bedste nektarplanter fx blåhat, anisisop, almindelig knopurt, lavendel, lægeoksetunge, katteurt, isop, hjortetrøst, frøkenhat, merian, purpursolhat, og brombær.

Planterne vil være nektarkilder for mange forskellige insekter herunder vilde bier, svirrefluer og sommerfugle.

Men husk, der findes mange andre insekter, som ikke er afhængige af nektar. I kan fremme deres levevilkår ved at skabe variation og forskellige niches på jeres arealer. Sørg for et område med skygge og fugt, et med læs og sol, et område med vand, et krat, bevar gamle træer og dødt vedmateriale, skab højdevariationer på arealerne (lav en forhøjning/skråning/bakke eller grav et hul/grøft), vær kreativ! Som udgangspunkt kan I hente inspiration i naturen, efterlign skoven, engen, gravhøjen, mosen, overdrevet, læbæltet, grøftekanten osv. Skab jeres egne småbiotoper og øg levevilkårene for Danmarks vilde liv.

Jeres arealer

Nedenfor ses et billede af jeres fællesareal.



Vi snakkede om mange forskellige muligheder for jeres fællesareal. Nedenfor vil jeg beskrive nogle af de tiltag vi snakkede om. Næste skridt for jer, er at vælge hvad I i fællesskab ønsker på jeres arealer. I bør overveje formålet med jeres fællesarealer samt de omkostninger der er tilknyttet en omlægning af arealerne. Med andre ord er det altså vigtigt, at I lægger en plan for arealet. Da I er mange forskellige personer tilknyttet arealet, kan det anbefales at lave en projektgruppe eller lignende, som sammen udvikler en eller flere planer for området, som kan præsenteres, justeres og godkendes af de resterende beboere.

Legepladsen

Da legepladsen er et midtpunkt for jeres kvarter, er det et sted med mange muligheder, men også et sted hvor I skal kunne lege og hygge. Derfor bør alle beplantningsprojekter tage hensyn til de rekreative formål på arealet. Nedenfor beskriver jeg nogle af de forskellige muligheder, vi drøftede på rundturen.

Græsland – lad græsset gro

Ved at mindske slåningen af jeres arealer, kan I fremme vilkårene for biodiversiteten. Jo flere planter der får lov til at vokse, des bedre.

Hvis I ønsker at fremme væksten af blomster på arealet, kan I slå det høje græs 1-2 gange om året. Slå gerne i det tidlige forår inden blomstring begynder og igen i det sene efterår, efter afblomstring og naturlig frøspredning. Efter slåning er det vigtigt, at I fjerne plantematerialet, hvormed I fjerner næring fra arealet og fremmer vækstvilkårene for de blomstrende planter.

Hvis I ønsker flere blomster på arealet, kan I evt. kaste nogle blomsterfrø i efteråret efter græsset er slået. Se plantelister bagerst i dokumentet for inspiration til blomster.

Husk på at et græsland også kan huse mange forskellige insekter, dyr og fugle, og derfor også er til gavn for biodiversiteten.

Kælkebakken

På legepladsen findes en bakke, hvor græsset gror højt. Bliv endelig ved med at lade græsset gro. Hvis I ønsker at øge mængden af blomster på bakken, kan I evt. slå græsset i efteråret, drysse noget sand eller grus på bakken, hvor I har blandet nogle blomsterfrø i. Hvis I synes der vokser for mange græsser, kan I slå græsset på samme måder som de andre arealer, hvor I lader græsset gro.

Husk at det kan være en fordel for blomsterne, at børnene løber og leger op og ned ad bakken. Dermed laver det nogle skrab, hvor jorden blotlægges, dette giver mulighed for at nogle insekter kan yngle, nogle kan varme sig og det fungerer som nye spiringsbede, hvormed der gives plads til ny fremvækst på forskellige tidspunkter.

Mere plantemateriale

Jo mere plantemateriale der findes på jeres arealer, des mere kulstof vil der lagres, og jo mere klimavenligt er det. Hvis planter sætter frugter og bær, vil de udgøre en spiselig effekt for jer beboere, og dermed være mere klimavenlige. Ved at plukke æblet til madpakken ude på fællesarealet, sparer man forbrændingen af fossile brændstoffer i forbindelse med transporten til supermarkedet, hvor man køber et æble, som er importeret fra Spanien eller lignende. Æblet på fællesarealet vil have et langt mindre klimaaftryk og vil smage langt kraftigere, da det har fået lov at modne på træet i stedet for i supermarkedet.

I kan derfor med favør for både klima og biodiversitet, plante flere træer og buske på jeres fællesarealer. Ved at etablere en beplantning med flere forskellige træer og buske, kan man forsøge at skabe forhold der minder om krat eller læbælter, som begge er biotoper med potentiale for bred diversitet af insekter, pattedyr, fugle mm.

Beplantningen kan etableres i en form eller facon, som skaber rum for både mennesker og dyr. Ved at plante træer og buske tæt, hvor der ikke skal slås græs imellem, skabes der rum til dyrere. Ved at etablere beplantningen i en halvbue, trekant eller lignende, skabes der et rum hvor I beboere kan opholde jer i midten i læ for vind, trafik og andre forstyrrelser i omgivelserne, der skabes altså en form for "hyggerum".

Ved at etablere beplantningen i et bælte, kan der skabes mindre vedligehold på arealet, og der vil ikke være besvær med at køre græsslåmaskinen mellem træerne.

I de første år efter etableringen af træer og buske, er det vigtigt, at der ikke vokser høje græsser og lignende op omkring stammen, da det kan risikere at kvæle planten. Derfor kan man lægge pap eller plastik (husk at fjern plastikken igen) på jorden omkring stammerne, da det modvirker fremspiring af andre vækster.

Et andet opmærksomhedspunkt er vanding. I løbet af de første år er planterne mere overfølsomme for udtørring. Der kan fx anvendes vandingssække omkring stammen.

Se plantelister sidst i dokumentet for eksempler på træer, buske og evt. bunddække.

Ved at etablere et bunddække, mindskes fremvæksten af græs og lignende på arealet.

Andre planter

Der findes mange træer, buske og urter som kan gavne biodiversiteten. Prøv derfor at få flere planter ind på arealet, og placer dem evt. i små grupper, så de danner krat "øer", eller lav dem som et bredt beplantet krat, hvor børnene kan lege og bygge huler. Der er mange muligheder for hvordan planterne kan placeres. Vær opmærksom på, at der er plads til planterne, når de når deres fuldvoksne størrelse.

Se listerne sidst i dokumentet for inspiration valg af planter.

I kan også plante nogle enkeltstående træer, som kan få lov at vokse sig store og gamle med tiden fx kastanje, eg, valnød mm. Rigtig mange insekter og fugle er tilknyttet enkeltstående træer. Og især i et område som jeres, hvor der er flere små naturhabitater fordelt over jeres lokale område, som fx vandhullet, engen, læhegn mm.

Konkrete eksempler

- Frugt og bærlund, enten en eller flere mindre grupper af planter, hvor der ikke slås græs imellem, men i stedet er plantet i lag; træer, buske og bunddække.
- Randbeplantning langs vejen, så legepladsen skærmes mere af for trafikken
- Pil i det fugtige hjørne, som kan laves til pilehuler til børnene

Det er kun fantasien der sætter grænser for mulige beplantningsprojekter.

Vandhul

Som vi snakkede om, er tilstanden af vandhullerne rigtig fin. Derfor bør I ikke gøre yderligere på disse arealer. Hvis vandhullerne med årene gror til i planter af fx dunhammer eller pil, kan I foretage en oprensning. Der skal dog søges om dispensation fra kommunen, da vandhullerne er beskyttet natur.

På græsarealerne omkring vandhullerne, kan I evt. udlægge dynger af fx marksten, store kampesten eller lignende. Når stenene placeres oven på hinanden, skabes der mange mindre skjul under stenen, hvor bl.a. padder kan skjule sig og evt. overvintre. Yderligere kan stenene fungere som varmepletter for bl.a. sommerfugle og vekselvarme dyr som fx markfirben, som måske kan findes på arealerne i tilknytning til overdrevet. Hvis store sten placeres enkeltvis, kan de også være sjove for børn at lege på.

Nogle enkelte vigtige punkter i forhold til biodiversiteten ved vandhuller er:

- Undgå at udsætte fisk, krebs, ænder eller andre dyr i vandhullerne.
- Undgå fodring af ænder og opsætning af andehuse eller øer.
- Lad vandplanter indfinde sig på naturlig vis. Undgå derfor at udplante vandplanter i området. Hvis I ønsker flere planter som trives i våde og fugtige miljøer, kan I hente inspiration i følgende dokument om planter i våde områder: <https://dce2.au.dk/pub/SR334.pdf>

Noget af det bedste I kan gøre ved jeres vandhuller, er at fjerne hegnet, så der bliver fri passage for fx pattedyr som skal ned og drikke vand.

Græsland

På græsset omkring regnvandsbassinet, kan I evt. lade dele af arealet gro vildt eller så nogle frø af vilde blomster. I kan forvalte arealet som beskrevet i tidligere afsnit.

Mere plantemateriale

På græsarealet rundt om vandhullet kan I sagtens etablere noget mere plantemateriale. Læs mere i tidligere afsnit om mere plantemateriale.

Konkrete eksempler til dette areal:

- Fugtighedsbundskrat på arealet som ofte er meget fugtigt.
- Afskærmende beplantning langs dele af stisystemet, så arealet er mere indbydende til at sætte sig og nyde en picnic eller lignende. Beplantning kan plantes ala et læhegn.
- Enkeltstående store træer, som får lov at blive gamle og danne en stor krone. Fx et par kastanjetræer eller et par nøddetræer eller lignende.

I bør ikke plante for tæt på vandløbet, da der allerede findes meget beplantning på især den ene side af vandløbet og andre steder på begge sider. For at opnå variation af lysindfaldet langs vandløbsstrækningen, vil jeg anbefale, at I planter i en afstand, hvor de fuldvoksne planter ikke giver for meget skygge til hverken vandløbet eller vandhullet.

Rekreative formål

Vi snakkede en del om de rekreative muligheder som fx at lave en bålplads, et shelter eller lignende. I bør afklare de rekreative formål for arealet, før I påbegynder beplantningen.

Spiselige urtebede

Som vi snakkede om, findes der mange vilde planter som kan spises, også af dem vil kalder "ukrudt".

Brændenælde, skvalderkål, fuglegræs, ramsløg, røllike, lancetvejbred, løgkarse, malurt, kamille, kåltidsel, gederams, cikorie, syre, katost, brøndkarse, skt. Hans urt, sødskærm/spansk kørvel, agersennep, martsviol m.fl. Der findes virkelige mange spiselige planter ude i nature. Hvis I vil læse mere herom, kan jeg anbefale bogen: Spis dit ukrudt – Anne-Mette Olsen (som har skrevet en lang række af gode bøger!)

Disse spiselige urter kan eventuelt etableres i enkelte bede på jeres arealer. Placer evt. spiselige planter i nærheden af opholdspladser med evt. bordebænkesæt, bålpladser eller lignende. Inviter beboerne til at høste af planterne til madlavningen i de private hjem.

Lad bedene vokse vildt og urterne sprede sig. Ved at lade urterne blomstre, fungerer de som nektarkilder.

I kan evt. placere et andet bede ved siden af, hvor I planter nogle af de velkendte flerårige krydderurter som blomstrer og ikke kræver vedligehold. Dermed får I et spændende område med kontrasten mellem det velkendte og det knap så kendte.

Insekthotel

I kan involvere børnene ved at lave et insekthotel i fællesskab. Lav insekthotellet så naturligt som muligt, og plant nogle vilde planter i nærheden eller lad græsset gro højt omkring hotellet.

I kan lave et insekthotel ved at indsamle haveaffald og døde grene i skovbrynet. Find nogle sten, visne blade, halm, gammelt brænde – simpelthen hvad end I kan finde af naturlige materialer.

I fællesskab kan I opbygge en "skulptur" som skal udgøre hotellet. I kan fx anvende stolper (større grene), hegn, snor eller lignende til at forme hotellet og skabe flere rum. Det er kun fantasien der sætter grænser, så brug jeres mest fantasifulde beboere til at bygge hotellet.

I får flest gæster i hotellet ved at efterligne de naturlige omgivelser, skab derfor gerne en masse små rum. Eksempelvis hvis man fjerner barken på en stor død gren i skovbunden, finder man en masse biller. Eller i en rådden træstub, med en masse huller, kan der findes enlige bier som har bosat sig.

Der er altså vigtigt ikke at efterligne de insekthoteller der kan købes i byggemarkedet eller brugsen. Det skal være mere naturligt før det bliver en succes.

Mindre grønne arealer

Der findes flere mindre arealer, hvor der på nuværende tidspunkt blot er græs som bliver slået. Disse arealer kan opgraderes i forhold til effekten for klima og biodiversitet.

Græsland

Også her kan I lade græsset gro, da det i sig selv vil give meget mere end et areal med en slået græsørken. Det giver især god mening af gøre på netop de mindre arealer, som ikke anvendes til andre formål. Og hvor folk alligevel færdes på stisystemerne og sjældent betræder græsarealerne. På flere af jeres mindre græsarealer, findes allerede mange forskellige vilde planter, som vil trives lang bedre hvis græsslåningne reduceres. Enten ved at begrænse slåningen til et par gange om året, eller hæve klippehøjden. Det gavner dog langt mere at reducere antallet af slåninger.

Læs afsnittet længere oppe i dokumentet.

Vilde blomster bede

Som vi snakkede om, kan I så blomsterfrø på hele arealer eller begrænse det til enkelte områder – ”vilde blomsterbede”.

En mulighed er at etablere afgrænsede arealer, hvor græstørven fjernes og der sås vilde blomster. I kan forme bedene lige som I har lyst. Bedene kan evt. placeres ud mod veje og stier hvor folk ofte færdes. Dermed øges herlighedsværdien på områderne.

Hvis det bliver for dyrt at etablere store bede, kan I evt. lave en stribe hvor græstørven fjernes og der udplantes frø. Bag ved striben kan I blot lade græs og eksisterende urter gro vildt. Dermed får I flere blomster ud mod vejen.

Det er også muligt at så frø direkte på græsarealerne. De eksisterende græsser vil dog udkonkurrere langt de fleste frø, da de vokser væsentligt hurtigere og vil skygge for solen, hvormed blomster og urter ikke får mulighed for at spire. I kan forsøge at udpine arealet, ved at slå græsset et par gange om året, og derefter fjerne plantematerialet fra området. Dette er en meget langsommelig proces, som ikke vil opnå stor blomsterspiring.

Højt græs er også til gavn for biodiversiteten, da mange insekter er tilknyttet forskellige græsser fx sommerfuglen græsrandøje.

Der vil naturligt vokse græsser frem på arealer med vildtbede, mængden vil afhænge af hvilken etableringsmetode I vælger. I kan evt. lave arealer med forskellige etableringsmetoder, hvormed I også vil kunne se forskellen og evt. formidle herom på opsatte skilte ved arealerne.

I kan indramme arealerne og få det til at se lidt mere kontrolleret ud, ved at slå kanter og stier. I kan med fordel slå kanterne ind mod private grunde, dette vil mindske frøspredning til private haver (i tilfælde at det er ønsket), ligeledes vil det vise, at I vedligeholder arealerne, og at det vilde er bevidst. Hvis I anvender et stort areal, kan I slå nogle bugtende stisystemer, så det er muligt at gå en tur, lufte hunden og lege på arealerne. Sådanne stier er nemme at vedligeholde, de kan slås regelmæssigt. Stiernes forløb kan ændres fra år til år, hvormed der skabes variation på arealerne til fordel for planternes fremspiring.

Etablering

Hvis I vælger at etablere områder med vilde blomster på græsarealerne, vil jeg anbefale følgende etableringsmetode:

1. Opgrav og fjern det øverste tørvelag. Grav ca. et spadestik eller 10-20 cm af. Det vigtigste er at fjerne veletablerede planterødder som fx kvikgræs, brændenælder og lignende, da disse rødder vil udkonkurrere de vilde blomster og urter.
2. Tilføj evt. ekstra jord. Dette kan blandes med sand eller grus. Mange vilde blomster trives bedst på næringsfattige arealer, undgå derfor at tilføje næringsrig jord som fx kompostjord til arealet. Hvis I ikke ønsker at tilføje mere jord/sand, kan I springe trin 2 over, og så nogle frø som passer til den næringsrige muld/lerjord.
3. Så frøene. Bland evt. frøene med sand, så de fordeles mere ligeligt når de sås. Tag en håndfuld og strøg den tilfældigt ud over arealet.
Hvis I har frøene adskilt i arter, kan I så flere frø af samme slags i mindre grupper. Dermed opnår man en mere naturlig fordeling af frøene, da planterne ofte vokser grupperet i det naturlige terræn. Yderligere mindskes konkurrencen fra andre højt og hurtigt voksende planter, hvormed de enkelte frøs spiringssevne forøges.
4. Arealet kan rives let, så frøene fordels yderligere og dækkes med et tyndt lag jord. Dette er ikke et nødvendigt trin, da frøene ikke dækkes i de naturlige processer. Der kan dog opnås en højere spiringsprocent ved at dække frøene let. Det kan også gøres ved at drysse noget jord/sand på arealet.
5. Vand arealet efter såning. Det kan være nødvendigt at vande arealet løbende i etableringsåret. Vandingsmængden afhænger af vejret – vand ekstra godt i tørkeperioder.
6. Planterne skal gerne være flerårige eller selvsående, hvormed arealet vil blomstre år efter år.

Det er vigtigt at have tålmodighed, da det kan tage lidt tid før blomster og urter er veletablerede. Forvent ikke at der kun vil vokse blomster på arealet. I jorden findes en naturlig frøpulje, hvoraf en del vil være forskellige græsser. Derfor vil der altid være fremspiring af græs, fuldstændig som vi også ser det alle steder i naturen. Der vokser græs i mosen, skoven, engen, på overdrevet osv. Hvis I oplever at græsserne tager overhånd og udkonkurrerer blomster og urter, kan I påtage jer rollen som græs æder, og selektivt klippe og fjerne græsset der hvor det koloniserer sig. Vær dog opmærksom på ikke at fjerne for mange blomsterstande i processen.

Hvis I vælger at fjerne græstørven for at lave spiringsbede, kan det afgravede græstørv anvendes til at lave mindre forhøjninger/volde eller lignende. Ved at skabe mindre sydvendte skråninger, skabes der gode levesteder for mange insekter. Fx er der mange insekter som lægger æg på sydvendte skråninger. Hvis I laver ændringer i terrænet, er det vigtigt ikke at ændre for dybt eller for højt, da dette kan kræve dispensation fra kommunen.

Vær opmærksom på at der vil være meget næring og mange græsfrø i det afgravede tørv, hvormed det vil fremme væksten af græs og næringselskende planter. Ved at vende græstørven, så græsset vender nedad, og dække bunken med sand, kan spiringsvilkårene øges for blomstrende urter. Men græsset vil finde vejen frem.

Fremtidigt vedligehold af de blomstrende arealer

Når blomsterne er afblomstret og har sat frø til næste år, kan der tages høslæt på arealet, for at trække noget næring væk til gavn for blomsterne. Høslæt tages i sensommeren/efteråret omkring september/oktober måned.

Vær opmærksom på væksten af uønskede planter som fx græsser og planter som udkonkurrerer blomsterne. Eksempelvis; græs, brændenælde, skvalderkål, tidsler mm. Hvis I oplever en stor fremvækst af disse planter, kan I med fordel tage høslæt to gange om året. En gang i det tidlige forår (inden der sættes blomster) og en gang i det tidlige efterår (efter frøsætning).

Hvis I oplever pletvis vækst af uønskede planter, kan I foretage selektiv slåning, hvor I klipper/slår/fjerner det plantemateriale som I ikke ønsker på arealet. Ved at fjerne planterne, skabes der mere lys til arealet, hvormed der skabes et nyt spiringsbed. Her kan I så nye frø, eller lade jordens frøpulje spire frem.

I kan foretage høslæt med le eller maskine (græstrimmer, fingreklipper, græsslåmaskine eller lignende). At slå med le har den bedste effekt for biodiversiteten, da det skaber mere variation i væksternes struktur og er mere skånsom overfor padder, smådyr mm.

Hvis I har et stort areal, eller flere spredte arealer, kan I med fordel slå dele af arealerne med en uges mellemrum. Dette vil være til fordel for dyr og insekter, da alle planter ikke forsvinder på en gang. Eksempelvis: den første uge slår I den højre del af arealet, den næste slår I den venstre side, og den tredje uge slår I midten.

Enkeltstående træer og buske

Rundt på arealerne kan der evt. plantes nogle enkeltstående træer eller buske. Nogle insekter trives i kratbeplantninger og andre trives på enkeltstående planter. Derfor kan I med stor fordel etablere nogle enkelte træer på de mindre arealer. Og evt. lade græsset gro på den resterende del af arealet. Vær opmærksom på at græsset ikke udkonkurrerer træer og buske i de første år efter etablering.

Kvashjørne

I det trekantede område, som er meget afskærmet, snakkede vi om muligheden for at lave et kvasareal, hvor I kan anvende jeres hækafklip til at lave kvasbunker eller kvashegn.

I kan hente inspiration til anvendelse af kvas i RenoSyds nye folder om kvashegn:

<https://www.renosyd.dk/media/5197/diy-kvashegn-folder-2021.pdf?fbclid=IwAR0AGfzJUOzXgK7DdKAiScZJvCrgPVIaOKmzWMm4MdEyXoo70dEvNLRsuoQ>

”Ekkodalen”

På arealet som grænser op til de nybyggede boliger i nabo foreningen, snakkede I en del om støjproblemer, da I oplever et kraftigt ekko i området. Dette kan afhjælpes med beplantning, som yderligere kan gavne både klima og biodiversitet.

Hvis I kan få tilladelse af kommunen, kan I evt. etablere en støjvold som beplantes med træer og buske. Eller I kan nøjes med at tilplante arealet. I kan tilplante med forskellige træer og buske, så beplantningen med tiden vil vokse sig tæt. Her bør I indtænke blomstringsperiode og evt. anvende nogle planter med spiselige elementer. I kan evt. etablere beplantningen så børn har mulighed for at færdes inde i midten, og evt. har mulighed for at bygge huler. For at opnå begge formål, bør I plante et par rækker, lave et lille mellemrum (en sti), og så plante yderligere et par rækker på den anden side. I kan med fordel plante efter principper fra læhegnbeplantning, hvor man anvender ammetræer. Det vil sige I etablerer forskellige planter, hvor nogle sorter er hurtig voksende, disse planter fjernes efter en årrække, så de giver plads til de større planter kan udvikle deres fulde potentiale.

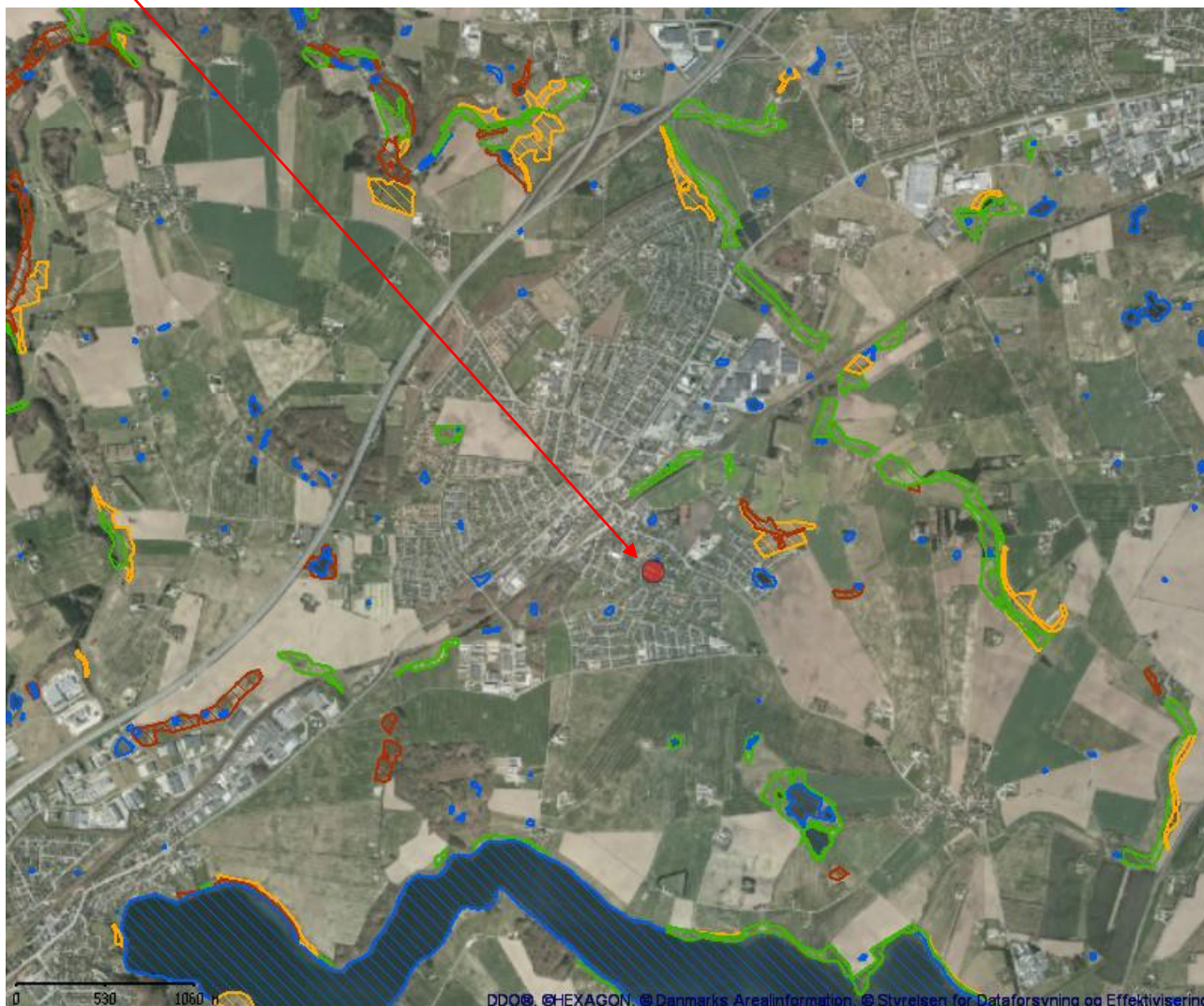
Plantevalget kan være meget varierende, I kan hente inspiration i listerne sidst i dokumentet. Jeg vil særlig anbefale at indtænke blomstringsperioder, da dette er et centralt areal for både jer og jeres naboer. I vil kunne nyde blomster i en lang sæson, og det samme vil insekterne, og så bliver fuglene glade.

Hvis I ikke har mulighed for at lave en såkaldt ”støjbeplantning”, kan I på arealet følge nogle af de tidligere beskrevne eksempler ang. mere plantemateriale eller græsland. Hovedprincippet er at undgå græsørkner og få flere og forskellige hjemmehørende arter ind på arealerne.

Anskaffelse af frø

I kan selv høste frø fra vilde blomster og urter. Dette gøres i sensommeren, når blomsterne er ved at visne ned. I kan høste frø i jeres lokale omgivelser; i grøftkanten, på skovturen eller tage ud på naturarealer og indsamle frøstande. Det er vigtigt at I ikke opgraver planter i naturen, da dette ikke er tilladt. I må gerne høste frø, men efterlad nogle frøstande i naturen, så planterne fortsat vil vokse der hvor I fandt dem. Nedenfor ser I et kort over naturarealer i jeres lokalområde.

Her bor I:



Kort over beskyttede naturarealer i jeres nærområde.

Blå skravering er beskyttede søer eller vandhuller.

Gul/orange skravering er beskyttede overdrev.

Grøn skravering er beskyttede enge.

Rød skravering er beskyttede moser.

Hvis I henter appen "§ 3-natur" på jeres smartphone, kan I se beskyttede naturarealer i jeres nærområde. Ligeledes kan I se naturbesigtigelser for området. Af naturbesigtigelserne fremgår artslister fra tidligere besigtigelser på området. I kan også anvende <https://naturdata.miljoportal.dk/> - hvor man kan finde beskyttede arealer og tilknyttede besigtigelser.

Hvis I er i tvivl om hvilken plante I kigger på, kan I evt. anvende appen "iNaturalist", som kan hjælpe med at identificere planter, dyr osv. ved hjælp af billeder.

Andre brugbare natur apps og hjemmesider er; "Naturbasen" og www.arter.dk

Når I har høstet frøstande, er det vigtigt, at I nulrer frøene ud af standende og fra hinanden, så de bliver adskilt og er klar til såning.

Frøene kan sås med det samme I kommer hjem, ved at strø dem på det ønskede område (er frøene våde, kan det være en fordel at tørre dem inden se sås, da der opnås en bedre spredning).

Køb af frø

Hvis I ønsker at købe naturligt vilde blomster og urter, kan I bl.a. købe frø på <https://spiroggro.dk/shop/>, <https://www.vildmedfroe.dk/> eller ved Danmarks Naturfredningsforening, hvor blandingen "Dansk Vildeng" består af hjemmehørende arter. I kan også spørge efter hjemmehørende planter på planteskolerne.

Jeg vil anbefale at undersøge frøblandingers sammensætning inden indkøb. Da mange frøblandinger består af en- eller toårige blomster, som ikke gavner biodiversiteten i samme omfang som de flerårige hjemmehørende arter. Se bud på artslister sidst i dokumentet. Eller på de anbefalede hjemmesider.

Insekthotel

I kan involvere børnene ved at lave et insekthotel i fællesskab. Lav insekthotellet så naturligt som muligt, og plant nogle vilde planter i nærheden eller lad græsset gro højt omkring hotellet.

I kan lave et insekthotel ved at indsamle haveaffald og døde grene i skovbrynet. Find nogle sten, visne blade, halm, gammelt brænde – simpelthen hvad end I kan finde af naturlige materialer.

I fællesskab kan I opbygge en "skulptur" som skal udgøre hotellet. I kan fx anvende stolper (større grene), hegn, snor eller lignende til at forme hotellet og skabe flere rum. Det er kun fantasien der sætter grænser, så brug jeres mest fantasifulde beboere til at bygge hotellet.

I får flest gæster i hotellet ved at efterligne de naturlige omgivelser, skab derfor gerne en masse små rum. Eksempelvis hvis man fjerner barken på en stor død gren i skovbunden, finder man en masse biller. Eller i en rådden træstub, med en masse huller, kan der findes enlige bier som har bosat sig.

Der er altså vigtigt ikke at efterligne de insekthoteller der kan købes i byggemarkedet eller brugsen. Det skal være mere naturligt før det bliver en succes.

Diverse

Redekasser

I kan opsætte redekasser til gavn for fuglene og evt. flagermus. Der findes mange forskellige udformninger af redekasser, afhængig af hvem det er designet til at huse. Undersøg evt. hvilke fugle der er observeret i jeres lokalområde, og opsæt redekasser til netop disse arter. Derved er der større chance for at få indflyttere i redekasserne.

Redekasserne kan opsættes på træer, mure eller stolper. Vær opmærksom på vindforhold, ind- og udflyvningsretning mm. Forskellige arter stiller specifikke krav til hvor de vil bo.

Her er et eksempel: <https://www.dof.dk/fakta-om-fugle/fugle-i-haven/fuglekasser>

Bevar

Bevar planterne så længe som muligt. Jo ældre træer og buske får lov til at leve, jo større gavn har de for biodiversiteten. Rigtig mange arter er tilknyttet gammelt eller dødt plantemateriale, derfor opfordres I til at bevare jeres planter så længe som muligt. Hvis I skal ændre anvendelsen af nogle arealer og dermed fjerne noget plantemateriale, kan I forsøge at anvende materialet et andet sted på fællesarealet eller i haven.

Bioblitz

Hvis I ønsker et større kendskab til arterne på jeres arealer, kan I evt. lave en fælles "bioblitz". Her kan I samle så mange planter og insekter, og notere fugle, pattedyr osv. Hvis I noterer alle de arter I finder, kan I evt. gøre det samme næste år og igen om fem, 10, 15 år. På den måde kan I i fællesskab finde ud af hvem og hvad der gemmer sig på jeres arealer, samt hvordan det udvikler sig med tiden.

Se afsnit "anskaffelse af frø" for brugbare naturapps, som kan øge jeres kendskab til at identificere forskellige arter.

Formidling

Som vi snakkede om, er formidling om naturen en vigtig del i håbet om at styrke biodiversiteten. Ved at opsætte et eller flere skilte på jeres fællesareal, kan jeres gæster få information om jeres arealer. På et sådan skilt kan der skrives en lille forklaring om jeres indsats for biodiversiteten, eller I kan skrive en fængende sætning som fx "Nektarbar – en indsats for den biologiske mangfoldighed".

I kan også lave et større skilt med billeder og beskrivelser af nogle specifikke arter som findes på netop jeres arealer.

Husk at "Vild med Vilje" er et varemærke. Det er tilladt at anvende udtrykket i jeres private haver, men på fællesarealet kan varemærket kun anvendes af medlemmer af "Vild med Vilje".

I kan læse mere på: <https://www.vildmedvilje.dk/bliv-vild-med-vilje/>

Din egen have

Det er ikke blot jeres fælles arealer som kan gøre gavn. Her får I lidt tips og tricks til jeres egen have.

Planter i haven

De forskellige plantelister som findes sidst i dokumentet, kan med fordel anvendes på jeres egne arealer.

Hvis I vil udlægge en del eller hele jeres have til et areal med vilde blomster og urter, kan det etableres på følgende måde:

Etablering

Hvis I vælger at etablere områder med vilde blomster på græsarealer, vil jeg anbefale følgende etableringsmetode:

1. Opgrav og fjern det øverste tørvelag. Grav ca. et spadestik eller 10-20 cm af. Det vigtigste er at fjerne veletablerede planterødder som fx kvikgræs, brændenælder og lignende, da disse rødder vil udkonkurrere de vilde blomster og urter.

Dette trin kan skippes, hvis der endnu ikke er kraftig fremvækst af græs i jeres have.

2. Tilføj evt. ekstra jord. Dette kan blandes med sand eller grus. Mange vilde blomster trives bedst på næringsfattige arealer, undgå derfor at tilføje næringsrig jord som fx kompostjord til arealet. Hvis I ikke ønsker at tilføje mere jord/sand, kan I springe trin 2 over, og så nogle frø som passer til den næringsrige muld/lerjord.

3. Så frøene. Bland evt. frøene med sand, så de fordeles mere ligeligt når de sås. Tag en håndfuld og strøg den tilfældigt ud over arealet. Hvis I har frøene adskilt i arter, kan I så flere frø af samme slags i mindre grupper. Dermed opnår man en mere naturlig fordeling af frøene, da planterne ofte vokser grupperet i det naturlige terræn. Yderligere mindskes konkurrencen fra andre højt og hurtigt voksende planter, hvormed de enkelte frøes spiringsevne forøges.

4. Arealet kan rives let, så frøene fordels yderligere og dækkes med et tyndt lag jord. Dette er ikke et nødvendigt trin, da frøene ikke dækkes i de naturlige processer. Der kan dog opnås en højere spiringsprocent ved at dække frøene let. Det kan også gøres ved at drysse noget jord/sand på arealet.

5. Vand arealet efter såning. Det kan være nødvendigt at vande arealet løbende i etableringsåret. Vandingsmængden afhænger af vejret – vand ekstra godt i tørkeperioder.

6. Planterne skal gerne være flerårige eller selvsående, hvormed arealet vil blomstre år efter år.

Det er også muligt at så frø direkte på græsarealerne. De eksisterende græsser vil dog udkonkurrere langt de fleste frø, da de vokser væsentligt hurtigere og vil skygge for solen, hvormed blomster og urter ikke får mulighed for at spire. I kan forsøge at udpine arealet, ved at slå græsset et par gange om året, og derefter fjerne plantematerialet fra området. Dette er en meget langsommelig proces, som ikke vil opnå stor blomsterspiring. Højt græs er også til gavn for biodiversiteten, da mange insekter er tilknyttet forskellige græsser fx sommerfuglen græsrandøje. Der vil naturligt vokse græsser frem på arealer med vildtbede, mængden vil afhænge af hvilken etableringsmetode I vælger. I kan evt. lave arealer med forskellige etableringsmetoder, hvormed I også vil kunne se forskellen og evt. formidle herom på opsatte skilte ved arealerne.

Hvis I fortsat ønsker at have et græsareal, som slås regelmæssigt, kan der tages hensyn til biodiversiteten. Dette gøres ved at regulere klippehøjden efter blomsterknopperne i græsplænen. I de fleste danske græsplæner kan der findes arter som fx lancet vejbred, kongepen, bellis, ærenpris, mælkebøtte, brandbæger mm. Når planterne blomstrer, kan I slå græsset i en højde der tillader blomstring og frøsætning. Mange insekter kommer til blomsterne for at indsamle nektar. I plænen kan I evt. nedgrave løg af forårsblomster som fx krokus, erantis, skilla mm. Disse blomstrer ofte inden sæsonen for græsslåning går i gang, og kan være nektarkilder for de tidlige insekter.

Bærbuske

Til gavn for både klima, biodiversitet og jeres madbudget, kan I etablere bærbuske i jeres have. Fx hindbær, brombær, solbær, stikkelsbær, ribs, taybær, honningbær, aroniabær, loganbær, morbær.

Mellem buskene kan I plante et bunddække, så buskene ikke kvæles af de højt voksende blomster og græsser. Se planteliste med bunddækkeplanter.

Buskene vil gavne biodiversiteten, da de fungerer som nektarkilde, fødekilde og kan danne gode rammer for skjul og reder for mindre dyr og fugle.

Urtebed

I etablerer et bed med spiselige urter, eller tilplante et par krukker på terrassen.

Af biodiversitetsvenlige urter kan nævnes: vild merian, smalbladet timian, lavendel, isop, kulsukker, purløg, sankthansurt, citronmelisse, løgkarse, kamille og generelt urter som går i blomst.

Buske og træer

I kan plante nogle buske eller træer, som vil gavne biodiversiteten. Eksempelvis: slåen, engriflet hvidtjørn, tørst, havtorn, hyld, syren, selje-pil, hassel eller alm. Røn.

Vælg gerne nogle planter som blomstrer på forskellige tidspunkter, så sæsonen med tilgængelige nektarkilder øges. Fx blomstrer slåen og pil i det tidlige forår, hvorefter hvidtjørn og tørst springer ud, senere går hyld og syren i blomst.

Under og imellem buskene kan I med fordel plante et flerårigt bunddække af fx skovjordbær eller nogle af de andre planter fra listerne over bunddækkeplanter.

Jo ældre træerne bliver, des mere gavner de biodiversiteten. Så hvis I allerede har nogle store gamle træer i jeres have, bør I ikke fælde dem for at plante nye. Hvis træet alligevel skal fældes af den ene eller den anden grund, kan I evt. lade en del af stammen stå, som en større træstub. Dødt træmateriale danner hjem for rigtig mange insekter og fugle. En gammel træstub fungerer altså som et naturligt insekthotel.

Fuglebad eller lignende

I kan sørge for at der er tilgængeligt vand i jeres egne haver, om det er et fuglebad, et havebassin eller en underskål, vil fugle, insekter, padder og mindre pattedyr være taknemmelige. Vær opmærksom på at vandet ikke fryser til om vinteren.

Søg evt. inspiration til design af vand i haven i Facebook gruppen "Vild med Vilje".

Sten og varmepletter

Ved at etablere fritliggende sten som et element i jeres have, øges trivslen for bl.a. sommerfugle og vekselvarme dyr som fx firben. Stenene absorberer solens energi, og er derfor en rigtig god varmekilde. Sten kan placeres på mange forskellige måder. De kan placeres i tilknytning til et lille vandbassin, de kan stables som en skulptur eller bygges op som et stendige og skabe rum i haven – det er kun fantasien der sætter grænser.

Kvashegn/kvasbunke

I kan etablere et kvashegn eller lave en kvasbunke. Dette vil fungere som et fantastisk insekthotel, samtidig med at både smådyr og fugle kan flytte ind.

Hvis I vælger at lave et opstammet kvashegn, kan det opbygges efter følgende metode:

1. Grav pæle i jorden. Pælene graves ca. 60 cm ned i jorden. Pælernes holdbarhed styrkes med en øget tykkelse, vælg gerne pæle på 10-15 cm i diameter. Længden på pælene afhænger af højden på hegnet/bunken. anbefalede højde er 1-1,2m. Hvis det bliver højere, bliver det ustabil. Placer pælene forskudt, det øger stabiliteten. Der bør maks. Være 1m mellem pælene. Jo dybere/bredere hegnet/bunken er, des bedre levevilkår skabes der for mindre dyr og fugle.
2. Placer de mest robuste grene/kvas yderst langs med pælene. Det mindre kvas kan placeres i midten.
3. Blade, staudeafklip og lignende kan også placeres i hegnet/bunken.

Kvashegnet kan dekoreres med klatreplanter, som kan vokse op at hegnet. Det kan fx være planter som spinatranke (flerårig, spiselig) eller tallerkensmækker (enårig, spiselig, nektarkilde) eller kaprifolie (flerårig, nektarkilde), efeu/vedbend (flerårig, nektarkilde, fødekilde) eller lignende.

Giftfri have

Undgå at bruge gift i din have! Gift er skadeligt for mange flere arter, end blot den ene du anser for at være problematisk.

- Forbyg vækster af uønskede planter fx ved brug af bunddækkeplanter, jorddække, ukrudtsdug eller lignende.

- Gød din græsplæne vha. bioklip eller kompost. Og undgå at tildele for meget kalk.
- Gød generelt med naturlig gødning fx møg, kompost eller kompost te.
- Fej eller riv din terrasse når jorden er fugtig eller rens med en fugerenser. Eller etabler fugebeplantning mellem fliserne.
- Meld dig ind i <https://www.giftfri-have.dk/> - og modtag et hæfte med beskrivelse af hvordan man holder en giftfri have

Facebook fællesskaber

- o *Vild med vilje* - her diskuteres alt fra hjemmehørende arter, til vilde græsplæner og etablering af vandhuller.
- o *DkVild – Skanderborg* – privat oprettet gruppe i forbindelse med konkurrence ”Danmarks vildeste kommune”
- o *Grøn Skanderborg* – kommunens og borgernes fælles gruppe til at diskutere og dele viden om bæredygtighed og grøn omstilling mere generelt - inklusiv alt det om haver.

Vær stolt – vis frem – fortæl!

Fortæl om jeres arealer, så jeres gæster, venner og familie kan forstå, lære og blive inspireret.

Litteratur

- "Plantekatalog – Planter der understøtter biodiversitet". Link: <https://dce2.au.dk/pub/TR193.pdf>
Rapport om vilde planter, som er gavnlige for biodiversiteten.
- "Planter til minivådområder". Link: <https://dce2.au.dk/pub/SR334.pdf>
Rapport om beplantning ved våde områder. I rapporten findes et relevant plantekatalog, som beskriver hvilke planter der er gode for biodiversiteten samt hvilke der er egnet til at fjerne næringsstoffer. Rapporten er begrænset til planter i våde området, fx i tilknytning til et regnvandsbassin, sø eller lign.
- "Flere sommerfugle i haven". Link: <https://www.dn.dk/media/76381/sommerfugleguiden.pdf>
- Permakulturhaven – bog af Karoline Nolsø Aaen og Tycho Holcomb. Bogen indeholder gode beskrivelser af hvordan man dyrker spiselige planter i sin have. I bogen findes detaljerede planteportrætter af flerårige spiselige vækster.

Bestemmelse af arter

- Dansk Flora af Ole Seberg, Signe Frederiksen & Finn Nygaard Rasmussen
- Den ny nordisk flora af Lennart Stenberg
- Hvirvelløse dyr af Lauritz Sømme
- Insects of Britain and Western Europe af Michael Chinery
- <https://www.fugleognatur.dk/keys/keys.asp>
- <https://www.inaturalist.org/> - kan hentes som app.

De gode fortællinger med en masse fakta – lige til at læse i hængekøjen:

- Den kriblende have - Bog af Dave Goulson
- Humlen ved det hele – Bog af Dave Goulson
- Den uendelige have – Bog af Rasmus Ejrnæs
- Summen over engen – Bog af Dave Goulson
- Insekternes planet – Bog af Anne Sverdrup-Thygeson

Mere viden om dyrkning af spiselige elementer i haven:

- Skovhaver: <https://www.skovhaver.dk/>
- Permakultur: <https://permakultur-danmark.dk/da/om-permakultur/permakulturens-fundament/>

PLANTELISTER

Bunddækkeplanter

EKSEMPLER PÅ BUNDDÆKKE TIL HALVSKYGGE/HEL SKYGGE

- Skovjordsbær
- Skovmærke
- Trædepude
- Kulsukker
- Ramsløg
- Benved
- Engelsød
- Hasselurt
- Kæmpestenbræk
- Skovsyre
- Hosta
- Lungeurt

EKSEMPLER PÅ BUNDDÆKKE TIL SOL/HALVSKYGGE

- Timian
- Storkenæb
- Læbeløs
- Ærenpris
- Stenurt
- Martsviol
- Kløver
- Alm. Brunelle
- Gåse-potentil
- Røllike
- Alm. Kællingetand

Hjemmehørende arter - gode til Skanderborg kommune

Sandet/næringsfattig tør jord

- Blåhat
- Djævelsbid (kan også vokse vådt)
- Smalbladet Timian
- Alm. Kællingetand
- Merian
- Rundbælg
- Gul snerre
- Alm. eller stor knopurt
- Liden klokke
- Violer (marts-, krat-, hunde-)

Mere muldrig/leret jord måske med lidt mere skygge

- Løgekarse
- Dagpragtstjerne
- Rødkløver
- Vorterod
- Hvid Anemone
- Guldstjerne

Kilde: Skanderborg Kommune

Arter som gavner biodiversiteten

Der findes mange forskellige arter som gavner biodiversiteten og som vokser på de forskellige arealtyper, disse lister er blot et udpluk af nogle forskellige arter.

EKSEMPLER PÅ EGNSKARAKTERISTISKE TRÆER OG BUSKE I SKANDERBORG

- Stilk-eg
- Vinter-eg
- Ask
- Løn
- Småbladet lind
- Bøg
- Pil
- Seljerøn
- Fuglekirsebær
- Hæg
- Slåen
- Engriflet tjørn
- Hunderose
- Vild æble
- Hassel

EKSEMPLER PÅ ARTER AF BUSKE (højde)

- Slåen, 1-4m
- Løn, hvidbroget, 10-15m
- Bærmispel, 7-8m
- Engriflet hvidtjørn, 10-20m
- Benved, 3-6m
- Gråpil, 1-6m
- Femhannet Pil, 14m
- Roser, vilde, 1-3m
- Navr, 15m
- Hassel 2-6m
- Hyld, 2-8m
- Seljepil, 10m
- Øret pil, 2-3m
- Pors, 1-2m
- Tørst, 6m
- Ene, 4-5m

EKSEMPLER PÅ ARTER AF TRÆER (højde)

- Stilk-eg, 20-25m
- Vinter-eg, 20-25m
- Birk 25-30m
- Bøg, 40m
- Rød-el, 25m
- Ask, 25-30m
- Ahorn, 30m
- Elm, 35m
- Mirabel
- Fuglekirsebær, 25m
- Pære, 7-10m
- Blomme 5-10m
- Lind, 30m
- Æble, 6-8m
- Bævræsap, 27m
- Røn, 10-12m
- Skov-fyr, 30m

EKSEMPLER PÅ PLANTER TIL LERJORD

- Alm. Akeleje
- Hvid okseøj
- Gul-fladbælg
- Lancetvejbred
- Alm. Brunelle
- Røllikke
- Alm. Kællingetand
- Katost
- Alm. syre
- Skov-fladbælg
- Ensidig klokke
- Følfod
- Gåsepotentil
- Alm. Kongepen
- Cikorie
- Hulkravet kodriver
- Løgekarse
- Smalbladet klokke
- Mørk kongelys
- Hvid snerre
- Rød tvetand
- Lucerne
- Eng-nellikrod
- Høst-Borst
- Alm. hundegræs
- Krybende læbeløs
- Forglemmigej
- Trævlekrone
- Lægeoksetunge
- Ager svinemælk
- Angelik
- Kløver
- Hjortetrøst
- Hunde-viol
- Vild kørvel
- Fladkravet kodriver
- Alm. Fredløs
- Mælkebøtte
- Gederams
- Merian
- Storblomstret kodriver
- Korn-valmue
- Krat-viol
- Dueurt
- Fløjlgræs
- Liden burre
- Musevikke
- Fladstjerne
- Lugtløs kamille
- Alm. Knopurt
- Horsetidsel
- Vild gulerod
- Skovjordbær
- Eng-storkenæb

EKSEMPLER PÅ PLANTER TIL SANDET JORD

- Blåhat
- Rundbælg
- Prikbladet perikon
- Smalbladet klokke
- Krumhals
- Mælkebøtte
- Merian
- Håret høgeurt
- Alm. kællingetand
- Fåre-svingel
- Tjærenellike
- Vellugtende guldaks
- Slangehoved
- Gul snerre
- Krat-viol
- Blåmunke
- Vild hør
- Bidende stenurt
- Korn-valmue
- Alm. Enghavre
- Due-skabiose
- Engelsk græs
- Lancet vejbred
- Musevikke
- Blåtop
- Alm. pimpernelle
- Smalbladet timian
- Alm. mjørdurt
- Liden klokke
- Harekløver
- Alm. Knopurt
- Stor knopurt

- Bakketidsel
- Ager stedmoderblomst
- Eng gedeskæg
- blæresmelde
- Blodrød storkenæb
- Hvid okseøje
- Dværgbunke
- Liden skjaller
- Eng-brandbæger
- Alm. gyldenris
- Slangehoved
- Djævelsbid
- Hønsetarm
- Græsbladet fladstjerne
- Alm. kongepen
- Kornblomst
- Guldblomme
- Alm. Torskemund
- Vellugtende kamille
- Stor knopurt

EKSEMPLER PÅ GODE NEKTARPLANTER

- Alm. knopurt
- Bakkenellike
- Bjergmynte
- Blåhat
- Blåmunke
- Engkarse
- Kaprifolie
- Farvegåseurt
- Frøkenhat
- Hedelyng
- Hjortetrøst
- Skvalderkål
- Hvid fredløs
- Hvid okseøje
- Høstborst
- Almindelige kællingetans
- Kattehale
- Katteurt
- Liguster
- Lucerne
- Rundbælg
- Vilde violer
- Kålplanter
- Lægeoksetunge
- Lægealant
- Løgekarse
- Mandstro
- Brændnælde
- Musevikke
- Gul kløver
- Nøkketunge
- Rosenmærke
- Stedmoderblomster
- Skabiose
- Harekløver
- Skælhoved
- Hejrenæb
- Sommerfuglebusk
- Tidselkugle
- Tidsler
- Tjærenellike
- Tusindstråle
- Vilde græsser

EKSEMPEL PÅ EN BRED SÆSON – FORÅR, SOMMER, EFTERÅR

Forår

- Violer
- Seljepil
- Stedmoderblomster
- Krybende læbeløs
- Engkarse
- Knoldet mjørdurt
- Skovjordbær
- Følfod
- Kodriver
- Mirabelle
- Løgekarse
- Døvnælde
- Slåen
- Forglemmigej
- Hvidtjørn
- Tørst
- Fuglekirsebær

Sommer

- Blåhat
- Musevikke
- Kongepen
- Røllike
- Vild gulerod
- Hylde
- Navr
- Kvalkved
- Timian
- Slangehoved
- Merian
- Kællingetand

Efterår

- Rejnfan
- Hjortetrøst
- Sankthansurt
- Vedbend
- Asters
- Rødkløver
- Djævelsbid
- Stedmoderblomster
- Rød tvetand
- Røllike

Eksempler på spiselige planter

TRÆER OG BUSKE -SPISELIGE

- Æble
- Pære
- Blomme
- Mirabel
- Kvæde
- Kirsebær
- Havtorn
- Tjørn, storfrugtet
- Hassel
- Spise kastanje
- Valnød
- Bærmispel
- Skærm sølvblad
- Hyld
- Morbær
- Brombær
- Stikkelsbær
- Solbær
- Ribs
- Hindbær
- Aronia
- Honningbær
- Blåbær
- Tyttebær
- Hyben
- Tranebær
- Bukketorn

GRØNTSAGER OG URTER

- Lægestokrose
- Løvtikke
- Spansk kørvel
- Havre
- Majs
- Etageøg
- Pralbønne
- Sølvbede
- Spinatbede
- Ramsløg
- Purløg
- Rabarber
- Jordskokker
- Skorzonerrod
- Skovjordbær
- Vinterportulak
- Kvan
- Dagliljer
- Flerårig kål
- Nældekløkke
- Havesyre
- Spinatsyre
- Kulsukker
- Hosta
- Fuglegræs
- Bronzefennikel

EKSEMPLER PÅ URTER

- Lavendel
- Anisisop
- Lægkarse
- Merian
- Purpursolhat
- Mynte
- Santkhansurt
- Timian
- Citronmelisse
- Kamille
- Katost
- Dild
- Estragon
- Koriander
- Kørvel
- Løvtikke
- Purløg
- Salvie

- Rosmarin
- Sar
- Røllike
- Hjulkrone
- Morgenfrue
- Citronverbena
- Persille
- Mælkebøtte
- Skvalderkål
- Brændenælde
- Rødkløver
- Brøndkarse
- Baldrian
- Gederams
- Lancet vejbred
- Tagetes
- Skovsyre
- Valmue
- Basilikum
- Jomfru i det grønne
- Tallerkensmækker
- Karryplante
- Rucola
- Kommen
- Isop
- Malurt